

# Papier journal

## Collecte

### Types d'imprimés

#### Description

Selon la nouvelle définition de l'« Institute of Scrap Recycling Industries » (ISRI), les catégories de papier journal #6, #7 et #8 sont maintenant regroupées dans la catégorie « Papier résidentiel trié et journaux ». Celle-ci comprend les journaux triés, les circulaires, les revues et magazines, le papier blanc imprimé ou non et tout autre type de papier généralement généré par le secteur résidentiel, récupéré par la collecte sélective municipale et dirigé vers les centres de tri.<sup>1</sup>

#### Exemples

- Journaux
- Circulaires
- Guides touristiques

1. ISRI (2017). *Scrap specification circular*



## Récupération dans le secteur résidentiel au Québec

CATÉGORIE DE MATIÈRES	2012-2013 <sup>2</sup>			2012-2015 <sup>3</sup>	2012-2016 <sup>4</sup>	
	COLLECTE DES DÉCHETS (TONNES)	COLLECTE SÉLECTIVE (TONNES)	TOTAL (TONNES)	TAUX DE RÉCUPÉRATION 2012-2013	TAUX DE RÉCUPÉRATION 2012-2015	TAUX DE RÉCUPÉRATION 2012-2016
Journaux	15 267	78 973	<b>94 240</b>	83,8 %	84,0 %	86,1 %
Encarts et circulaires en papier journal	13 234	77 627	<b>90 861</b>	85,4 %	84,0 %	85,6 %
<b>TOTAL</b>	<b>28 501</b>	<b>156 600</b>	<b>185 101</b>	<b>84,6 %</b>	<b>84,0 %</b>	<b>85,8 %</b>

## Tri

### Ventes des centres de tri municipaux québécois en 2015

CATÉGORIE	QUANTITÉ VENDUE (TM) <sup>5</sup>	PROPORTION VENDUE À DES RECYCLEURS QUÉBÉCOIS	PROPORTION VENDUE À DES COURTIERIS	PROPORTION EXPÉDIÉE HORS QUÉBEC
Papier journal #6	190 500	15 %	79 %	6 %
Papier journal #7	173 000	4 %	82 %	14 %
Papier journal #8	7 000	100 %	0 %	0 %
Papier journal #9	6 000	100 %	0 %	0 %
Papier mixte	65 500	10 %	36 %	54 %
<b>TOTAL</b>	<b>442 000</b>	<b>12,5 %</b>	<b>71,5 %</b>	<b>16,0 %</b>

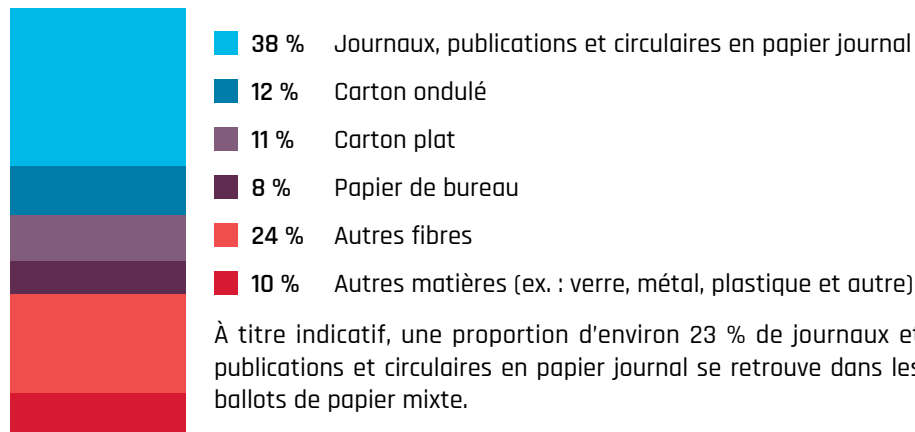
2. RECYC-QUÉBEC et ÉEQ (2015). *Rapport synthèse – Caractérisation des matières résiduelles du secteur résidentiel 2012-2013*

3. RECYC-QUÉBEC et ÉEQ (2017). *Caractérisation des matières résiduelles du secteur résidentiel – Résultats 2012-2016*

4. Idem

5. La quantité vendue ne coïncide pas avec les données de la caractérisation résidentielle, car il s'agit de deux méthodologies différentes. Par ailleurs, cette quantité inclut les centres de tri recevant des matières des ICI (29 centres de tri au total) en 2015. Il est à noter qu'au début de l'année 2018, le Québec comptait 27 centres de tri, dont 4 recevant des matières des ICI.

## Composition des ballots<sup>6</sup>



Afin de favoriser la recyclabilité de la matière composant les ballots de papier résidentiel trié et journaux (PS-56), l'ISRI recommande que la contamination par les matières prohibées n'excède pas 2 % en proportion. La proportion de fibres non recyclables pour ce grade ou trop abimées pour être recyclées, quant à elle, doit au plus représenter 3 % du poids des ballots.<sup>7</sup> Ces ballots, toujours selon la prescription de l'ISRI, ne doivent pas contenir de carton ondulé ou plat ni de papier kraft. Dans la réalité néanmoins, les acheteurs ont des besoins variés et peuvent accepter des ballots qui n'atteignent pas ces standards.

## Coûts de traitement et prix de vente

Coûts de traitement modélisés pour la collecte, le transport et le tri, excluant les revenus de la vente de la matière (2016)<sup>8</sup> :

MATIÈRE	COÛT COLLECTE \$/t	COÛT TRI \$/t	COÛT BRUT TOTAL \$/t
Journaux	167	49	216
Encarts et circulaires imprimés sur papier journal	167	48	215

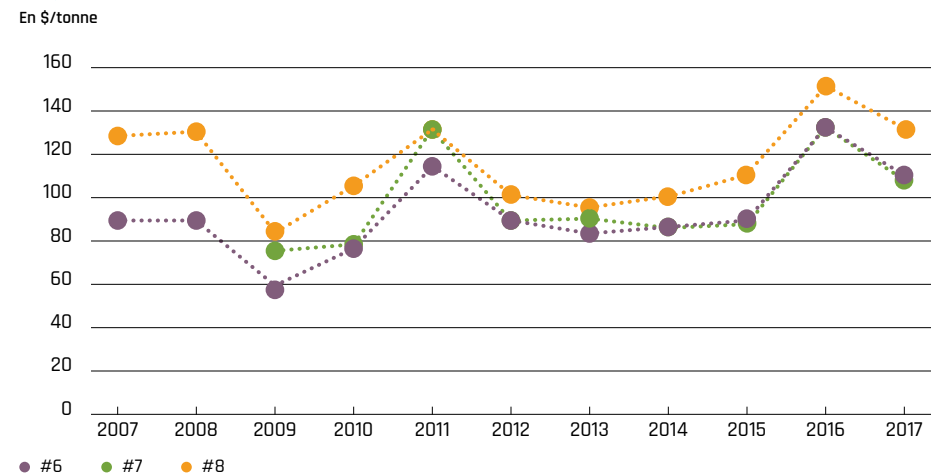
<sup>6</sup> RECYC-QUÉBEC (2009-2015). Résultats de caractérisation de ballots - Programme Performance des centres de tri des matières recyclables de la collecte sélective. Ces données sont à titre indicatif seulement et ne sont pas statistiquement représentatives du Québec.

<sup>7</sup> ISRI (2017). *Scrap specification circular*

<sup>8</sup> RECYC-QUÉBEC et ÉEQ (2017). *Analyse de coûts par activité 2016*

Le prix de vente moyen des ballots de journaux est sujet aux variations d'un mois à l'autre. Pour connaître le prix de vente moyen des ballots le plus récent, veuillez consulter l'indice du prix des matières sur le site Internet de RECYC-QUÉBEC

### Évolution de l'indice du prix de vente des ballots de journaux #6, #7 et #8 de 2007 à 2017



## Problèmes identifiés par les centres de tri

- Il est difficile pour les centres de tri de trouver des débouchés locaux pour le papier journal, ces derniers étant concentrés presque exclusivement en Asie.
- Les centres de tri doivent composer avec de nouvelles exigences du marché, particulièrement des normes de qualité plus sévères imposées par la Chine. On peut également anticiper une éventuelle autosuffisance en matières recyclables dans ce pays, réduisant ainsi le besoin d'en importer.
- Compte tenu de la place croissante occupée par les médias électroniques et de la diminution, voire de l'arrêt des publications en papier de certains médias au Québec, les centres de tri reçoivent et expédient de moins en moins de journaux.
- Les grades de fibres ont également évolué dans les centres de tri qui doivent s'adapter, notamment avec cette diminution de journaux en format papier, mais également avec la hausse du commerce en ligne qui entraîne une augmentation de carton plat, de carton ondulé et d'imprimés.

## Conditionnement/recyclage

### Procédés de conditionnement et recyclage, produits et marchés potentiels

PROCÉDÉ	EXEMPLES DE PRODUITS FABRIQUÉS
<ul style="list-style-type: none"> <li>Le papier récupéré, utilisé dans la préparation de la pâte recyclée, est acheminé vers d'immenses broyeurs (tritrateurs) puis mélangé à l'eau.</li> <li>Les contaminants (ex. : plastique, verre, métal) sont extraits de ce mélange à l'aide de tamis et d'un épurateur.</li> <li>Si nécessaire, la pâte obtenue est ensuite désencrée par l'action combinée d'eau, de produits chimiques, de chaleur et d'énergie mécanique.</li> <li>La pâte recyclée peut ensuite être utilisée à différentes fins pour la fabrication d'autres produits de papier.</li> </ul>	<ul style="list-style-type: none"> <li>Papier journal</li> <li>Boîtes d'œufs</li> <li>Cellulose pour isolation</li> <li>Papier de toilette</li> <li>Essuie-tout</li> <li>Serviettes en papier</li> <li>Panneaux isolants</li> </ul>

#### Conditionneurs et recycleurs au Québec

- **Cascades** (Kingsey Falls)
- **Graphic Packaging** (East Angus)
- **Kruger recyclage** (Montréal)
- **MPI – Moulin à papier de Portneuf** (Portneuf)
- **Papiers White Birch** (Québec)
- **Igloo Cellulose** (Montréal)
- **Benolec** (Sainte-Julie)
- **Isolation Air-Plus** (Québec)

#### Acheteurs au Québec (courtiers)

- **Berga Recyclage** (Saint-Eustache)
- **Laroche Recyclage** (Candiac)
- **Ricova** (Saint-Hubert)
- **Pinnacle** (Saint-Lambert)
- **Atlantic Packaging** (Saint-Laurent)

#### Acheteurs hors Québec (courtiers)

- **Royal Hong Cheng** (Ontario)

Le papier journal est essentiellement transigé par des courtiers sur les marchés d'exportation, ce qui rend difficile la traçabilité et de ce fait, l'identification des utilisateurs finaux (recycleurs).

### Problèmes identifiés par les conditionneurs/recycleurs

- La présence d'une quantité non négligeable de contaminants réduit l'attrait des ballots de papier journal #6 et #7 auprès de plusieurs conditionneurs et recycleurs québécois. Lorsque présent, le sac plastique pose un défi particulier, car certaines caractéristiques physiques s'apparentent à celles du papier et le rendent particulièrement difficile à dissocier de ce dernier une fois mis en pâte<sup>9</sup>.
- Un taux d'humidité trop élevé à l'intérieur des ballots ou un entreposage prolongé dans de mauvaises conditions accélère la dégradation de la matière et nuit à son recyclage.

<sup>9</sup> CRIQ (2013). Étude d'impact de la présence du verre, des sacs en plastique et plastiques émergents dans la collecte sélective au Québec - Phase II

## Actions pour favoriser la recyclabilité du papier journal

- S'assurer que les produits ajoutés dans le papier journal lors de sa conception puissent être facilement éliminés ou ne nuisent pas au processus de recyclage de la fibre :
  - Minimiser le recours à des colorants fluorescents ou colorants foncés (ex. : noir)
  - Éviter les encres à base d'huiles minérales<sup>10</sup>
  - Réduire la couverture d'encre
  - Éviter l'utilisation d'adhésifs, de colles et de cires (en particulier les cires synthétiques comme la paraffine)
- Des outils et de l'accompagnement sont offerts par Éco Entreprises Québec aux entreprises qui veulent entreprendre une démarche d'écoconception pour réduire l'impact environnemental des imprimés qu'elles mettent sur le marché.

## Enjeux

- Il s'avère nécessaire de travailler à l'uniformisation de la composition des ballots et au développement de technologies de tri plus efficaces, en vue de mieux répondre aux exigences de qualité toujours croissantes des recycleurs et de diversifier les débouchés pour ces matières, notamment au Québec.
- Une variation des standards en fonction des marchés reste présente, à laquelle les centres de tri doivent continuer de s'adapter.
- La réduction des quantités d'imprimés (journaux principalement) générés par les ménages québécois en raison de l'arrivée de l'ère numérique devrait se poursuivre et ainsi influencer la production des ballots de journaux.

## Tendances du marché

- On observe une tendance à la baisse de la demande en imprimés, particulièrement de papier journal, coïncidant avec la transition vers les technologies numériques comme moyen d'accès à l'information.

<sup>10</sup> Éco-Emballage et Revipak (2014). *Recyclage & recyclabilité des emballages ménagers papier-carton usagés*

<sup>11</sup> RECYC-QUÉBEC (2017). *Étude de préféabilité pour un centre de tri de papier mixte au Québec*

<sup>12</sup> Idem

- Depuis l'été 2017, la Chine a diminué de beaucoup les importations de matières recyclables, dans un souci de faire cesser les activités des entreprises de recyclage illégales sur son territoire, de même que pour devenir plus autonome en traitant davantage de matières générées localement. Les ballots de papier journal peuvent aussi faire les frais de ces décisions, leur contenu étant inégal et leur taux de contamination variable. Les centres de tri qui vendaient ces ballots en Chine doivent donc se tourner vers d'autres débouchés pour écouler ces matières. D'autres pays asiatiques (ex. Vietnam, Inde, Indonésie) achètent aussi ces types de ballots, mais en quantité moindre.
- Une baisse des débouchés locaux est aussi observée<sup>11</sup>, mais certains efforts sont investis présentement pour tenter de renverser cette tendance.
- Le papier journal est, avec le papier mixte et le carton plat, l'un des types de fibres qui a le moins de valeur sur le marché.<sup>12</sup>

## Cas particuliers/initiatives

- Selon l'étude de préféabilité pour l'implantation d'un centre de tri de papier mixte au Québec publiée en 2017, un surtri des matières incluses dans les ballots de papier mixte, dont le papier journal, afin de les vendre séparément, pourrait s'avérer avantageux si les facteurs suivants étaient réunis :
  - un accès à de la matière sans coût d'acquisition supplémentaire;
  - un volume minimal de 40 000 tonnes par an de fibres, ce qui correspond à un tonnage total entrant de 120 000 tonnes;
  - une baisse maximum de 15 % du prix de vente des matières par rapport aux prix moyens de 2015 de l'indice des prix de RECYC-QUÉBEC;
  - une chute des volumes importés par la Chine;
  - une demande d'amélioration de la qualité des matières exportées;
  - un bannissement effectif des papiers et cartons dans les lieux d'élimination du Québec qui contraindrait les centres de tri à trouver d'autres débouchés pour leurs matières, rendant ainsi le surtri plus attractif économiquement;
  - un coût de transport et un nombre de trieurs qui restent stables.

## Pour plus d'information

Ligne INFO-RECYC 1 800 807-0678 (sans frais) et 514 351-7835 (Montréal)  
[info@recyc-quebec.gouv.qc.ca](mailto:info@recyc-quebec.gouv.qc.ca) – [www.recyc-quebec.gouv.qc.ca](http://www.recyc-quebec.gouv.qc.ca)